


# ПРОФИПАСПОРТ



ПОРТРЕТ ТЕРРИТОРИИ 

ПОТРЕБНОСТЬ ЭКОНОМИКИ В КАДРАХ 

ВОЗМОЖНОСТИ ОБРАЗОВАНИЯ 

ИНФРАСТРУКТУРА ПРОФОРИЕНТАЦИИ 

ТРАЕКТОРИЯ ВЫБОРА 

УРОВЕНЬ ГОТОВНОСТИ ВЫПУСКНИКОВ К ПРОФЕССИОНАЛЬНОМУ ВЫБОРУ 

# ВЫХОДНЫЕ ДАННЫЕ

## ПРОФИОРИЕНТАЦИОННЫЙ ПАСПОРТ (ПРОФИПАСПОРТ) ТУТАЕВСКОГО МУНИЦИПАЛЬНОГО РАЙОНА ЯРОСЛАВСКОЙ ОБЛАСТИ.

Разработчики: Г.А. Белая; Т.Н. Базуто; Е. П. Олегина – Ярославль:  
ГУ ЯО «Центр профессиональной ориентации и психологической  
поддержки»Ресурс», 2022. 33 стр.

---

Профориентационный паспорт («ПроФИПаспорт») Тутаевского муниципального района Ярославской области представляет собой **визуальное аналитическое обобщение взаимосвязи экономики и образования**.

В **целевую задачу** разработки «ПроФИПаспорта» положена идея целенаправленной подготовки кадров под экономическое развитие территории социально-экономического развития. «ПроФИПаспорт» разработан на основе проведенного анализа социально-экономической ситуации муниципального района.

В «ПроФИПаспорте» с одной стороны, представлен **Портрет территории** Тутаевского муниципального района, его **Персональные данные**, **«точки развития»** и **«точки роста»**, **прогнозы кадровых потребностей** на территории. С другой – **«профессиональный портрет» старшекласников** ОО Тутаевского МР, которые делают свой профессиональный выбор. «Профессиональный портрет» подготовлен по результатам мониторинга профессиональных предпочтений, планов и уровня готовности к старшекласников к профессиональному выбору , проведенного ГУ ЯО ЦПО и ПП «Ресурс».

«ПроФИПаспорт» подготовлен в соответствии с Адресными рекомендациями (Письмо департамента образования Ярославской области от 21.07.2022 г. №ИХ.24-6275\_22 « О результатах мониторинга профессиональных предпочтений, планов и уровня готовности к профессиональному выбору старшекласников») с целью совершенствования механизмов управления качеством образования.

# ВВЕДЕНИЕ

Социально-экономические условия, научно-технический прогресс и другие факторы задают новые векторы развития образования и определяют новые образовательные тренды, которые необходимо учитывать при выстраивании образовательной политики.

На одно из первых мест в новых социально-экономических условиях выходит потребность обучающихся в получении социально-трудовой компетентности и обеспечении школой удовлетворительного уровня готовности выпускников школ к профессиональному выбору.

**Профориентация обучающихся** – приоритетная государственная задача, закреплённая в национальном проекте «Образование». Результаты профориентации и построения молодым человеком своего профессионального пути связаны не только с его успешной самореализацией, но и с его вкладом в экономическое развитие муниципального района, субъекта Российской Федерации, страны в целом. Эффективная система профориентационной работы на ступенях начального общего и основного общего образования позволяет выпускникам 9-х классов сделать осознанный выбор не только в части продолжения обучения в 10 классе или в учреждении профессионального образования, но и определиться с дальнейшей профессией или специальностью, направлением подготовки в вузе.

Реализация профориентационной работы требует, с одной стороны, налаживания тесного социального партнерства школ с организациями доп.образования, профессиональными образовательными организациями, вузами, предприятиями экономической и социальной сферы, с другой стороны – обеспечивать возможность для выбора именно тех направлений дальнейшего обучения, которые соответствуют потребностям экономики региона и стремлениям профессионально ориентированных обучающихся, мотивированных к такому выбору на предыдущей ступени образования.

В этой связи принципиальной задачей государственной политики в области образования является повышение управляемости системы образования. Одним из путей решения этой задачи выступает полноценное включение муниципальных органов власти в вопросы управления качеством об образования.

С целью выстраивания взаимодействия экономики и образования и подготовки управленческих решений по обеспечению необходимого качества среднего общего образования и сокращения разрыва между реальным и «востребованным» старшеклассниками рынком труда. ГУ ЯО Центр профессиональной ориентации и психологической поддержки «Ресурс» разработано визуальное информационно-аналитическое руководство «Профориентационный Паспорт Тутаевского муниципального района» (ПроФИПаспорт).



# СОДЕРЖАНИЕ

СПЕЦИАЛИЗАЦИЯ РЕГИОНА	5
ПЕРСОНАЛЬНЫЕ ДАННЫЕ	6-7
ТЕРРИТОРИЯ РАЗВИТИЯ	8-9
ОТРАСЛЕВАЯ СТРУКТУРА	10-11
ИНВЕСТИЦИОННЫЕ ПРОЕКТЫ	12-13
СФЕРА ОБРАЗОВАНИЯ	14-15
ДОПОЛНИТЕЛЬНОЕ ОБРАЗОВАНИЕ	16-17
ПОТРЕБНОСТЬ ЭКОНОМИКИ РЕГИОНА В КАДРАХ	18-19
ПОТРЕБНОСТЬ ЭКОНОМИКИ ТУТАЕВСКОГО МР В КАДРАХ	20-21
МОНИТОРИНГ ПРОФПЛАНОВ	22-25
ВЫБОР ПРОФИЛЯ	26
ВЫБОР ПРЕДМЕТОВ ЕГЭ	27
УРОВЕНЬ СООТВЕТСТВИЯ	28-29
СООТВЕТСТВИЕ ВЫБОРА ПОТРЕБНОСТЯМ ЭКОНОМИКИ	30-31
ВЫЯВЛЕННЫЕ ПРОБЛЕМЫ ВЫБОРА ПРОФЕССИИ	32-33

# СПЕЦИАЛИЗАЦИЯ РЕГИОНА



-  ЛИТЕЙНОЕ ПРОИЗВОДСТВО
-  ВЫСОКОТЕХНОЛОГИЧНОЕ МАШИНОСТРОЕНИЕ
-  ЭЛЕКТРОНИКА, РАДИОТЕХНИКА И СИСТЕМЫ СВЯЗИ
-  ХИМИЯ И НЕФТЕПЕРЕРАБОТКА
-  ИНФОРМАЦИОННО-КОММУНИКАЦИОННЫЕ ТЕХНОЛОГИИ
-  ЭНЕРГЕТИКА
-  КАБЕЛЬНОЕ ПРОИЗВОДСТВО
-  ФАРМАЦЕВТИЧЕСКОЕ ПРОИЗВОДСТВО
-  ТУРИЗМ И СФЕРА ОБСЛУЖИВАНИЯ
-  АГРОКОМПЛЕКС

# ПЕРСОНАЛЬНЫЕ



## ОСНОВНЫЕ СВЕДЕНИЯ

Дата образования: 10.06.1929

Территория: 1 451 кв.км

Объектов культурного наследия: 258



## ДЕМОГРАФИЯ

Население: 54 993

трудоспособного  
возраста 29 463

Демографическая нагрузка: 873 на 1000

Естественная убыль: 562

Миграционный прирост: 214

## Тутаевский МР



Высокий туристический потенциал

Привлекательность для инвесторов, в т.ч. благодаря статусу ТОСЭР

Развитая промышленность



Снижение численности постоянного населения, в т.ч. его старение

Возрастающая демографическая нагрузка

Снижение численности занятых

# ДАННЫЕ



## ОБРАЗОВАНИЕ

Общеобразовательных учреждений: 19

Профессиональных организаций: 2

Организаций дополнительного образования: 2

Обучающихся: 6 152

Условия для развития агропромышленного комплекса

Несоответствие выбора профессии потребностям экономики



## РЫНОК ТРУДА

Безработных: 643 чел.

Уровень безработицы: 2,2%

Вакансий: 3 434  
в промышленности 1 476

Выгодное географическое расположение

Зависимость от градообразующего предприятия и недостаточность диверсификации экономики



## ЭКОНОМИКА

Предприятий: 900  
в промышленности 159

Отгружено товаров, выполнено работ и услуг: 10 254 млн.руб  
в промышленности 8 330 млн.руб

Среднесписочная численность работников: 8 009 чел.  
в промышленности 2 608 чел.

Среднемесячная заработная плата: 35 507 руб.  
в промышленности 41 310 руб.






## «ТОЧКИ РОСТА»

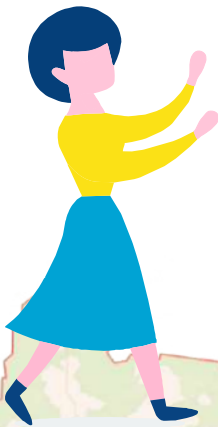
### Центры образования естественно-научной и технологической направленности

Для общеобразовательных организаций в сельской местности и малых городах в целях обеспечения реализации образовательных программ естественно-научной, технологической направленностей, а также для практической отработки учебного материала по предметам «Физика», «Химия», «Биология»

- Лицей №1
- Средняя школа №3
- Средняя школа №4
- Средняя школа №6
- Фоминская средняя школа
- Емишевская основная школа
- Чебаковская средняя школа
- Левобережная средняя школа
- Константиновская средняя школа
- Павловская основная школа имени А.К. Васильева

### ПРОФИЛЬНОЕ ОБУЧЕНИЕ

- физико-математический 
- химико-биологический 
- информационно-математический 
- социально-экономический 
- социально-гуманитарный 



## ТУТАЕВ

### Территория опережающего социально-экономического развития

территория, на которой установлен особый правовой режим осуществления предпринимательской и иной деятельности в целях формирования благоприятных условий для привлечения инвестиций, обеспечения ускоренного социально-экономического развития и создания комфортных условий для обеспечения жизнедеятельности населения.

ПРОМЫШЛЕННЫЙ ПАРК «МАСТЕР» (BROWNFIELD)

ИНДУСТРИАЛЬНЫЙ ПАРК «ТУТАЕВ» (GREENFIELD)



# РАЗВИТИЯ

## СИСТЕМООБРАЗУЮЩИЕ ПРЕДПРИЯТИЯ



ПАО «Тутаевский моторный завод»



ОАО «Ярославский нефтеперерабатывающий завод  
им. Д.И. Менделеева»



ООО «РГК»



ООО «Птицефабрика «Романовская»

## ИНВЕСТИЦИОННЫЕ ПРОЕКТЫ

объем инвестиций  
в основной капитал за 2021 год

**2 332,9** млн. руб.

получили статус резидента  
ТОСЭР Тутаев и начали реализацию  
своих инвестиционных проектов

**12** предприятий

по состоянию на 01.10.2021 г. создано

**823** рабочих мест

планируемый объем инвестиций  
за весь период реализации  
инвестиционных проектов

**8 576,2** млн. руб.

планируемое количество  
созданных рабочих мест  
за весь период реализации  
инвестиционных проектов

**2 755** рабочих мест

# ОТРАСЛЕВАЯ СТРУКТУРА

КОЛИЧЕСТВО ПРЕДПРИЯТИЙ

- 20% — промышленность
- 20% — торговля
- 10% — строительство
- 8% — транспорт и связь
- 5% — сельское хозяйство

СПРОС НА РАБОЧУЮ СИЛУ

- 43% — промышленность
- 20% — государственное управление
- 7% — транспорт и связь
- 6% — торговля
- 6% — образование

ПРОДУКЦИЯ

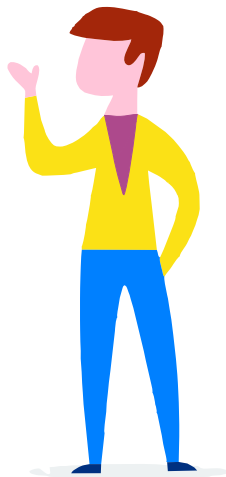
**МАШИНОСТРОЕНИЕ:** дизельные двигатели и силовые агрегаты, автозапчасти, электродвигатели, генераторы, трансформаторы, резиновые изделия, уплотнительные системы

**ПИЩЕВАЯ ПРОМЫШЛЕННОСТЬ:** колбасные изделия, мясные деликатесы, пиво, квас, мороженое

**ЛЕГКАЯ ПРОМЫШЛЕННОСТЬ:** пластмассовая упаковка, спецодежда, овчинно-шубные изделия

**ДЕРЕВООБРАБОТКА:** тары, ящики, столярные изделия, клеено-деревянные конструкции

# ОТРАСЛЕВАЯ СТРУКТУРА ХОЗЯЙСТВУЮЩИХ СУБЪЕКТОВ ТУТАЕВСКОГО МР



**СПИСОК ПРЕДПРИЯТИЙ,**  
осуществляющих свою деятельность  
на территории ТОСЭР «Тутаев»:

1. ООО «СПТК АРМТТ»
2. ООО «Завод Волга Полимер»
3. ООО «Передовая энергетика»
4. ООО «Феникс +»
5. ООО «Айсберри-ФМ»
6. ООО «ПСМ Прайм»
7. ООО «КАМАЗ ВЕЙЧАЙ»
8. ООО «БИЦ «МИСКАНТУС»
9. ООО «ПО «Романовский Печатник»
10. ООО «ИСО»
11. ООО «ПРОФИНТЕХ»
12. ООО «СмартХемп Ярославль»



# ПРОЕКТЫ

## Реализуемые и готовящиеся к реализации ПРИОРИТЕТНЫЕ ИНВЕСТИЦИОННЫЕ ПРОЕКТЫ:



сроки реализации  
инвестиционного проекта



организация, в которой  
реализуется проект

Строительство фабрики по производству мороженого	 ООО «Айсберри-ФМ»	 2019-2021
Строительство Био-инжинирингового центра «МИСКАНТУС»	 ООО «БИЦ «МИСКАНТУС»	 2020-2039
Производство крепежных изделий и запасных частей для многоцелевого тягача легко бронированного (МТ-ЛБ)	 ООО «СПТК АРМТТ»	 2018-2027
Производство ленты упаковочной полипропиленовой	 ООО «ЗАВОД ВОЛА ПОЛИМЕР»	 2018-2032
Строительство завода по производству автономных альтернативных источников энергоснабжения	 ООО «ПЕРЕДОВАЯ ЭНЕРГЕТИКА»	 2019-2041
Создание и развитие завода по производству влагопоглотителей для оконных стеклопакетов	 ООО «ГЛАВСОРБЕНТ»	 2018-2027
Организация деревообрабатывающего производства в индустриальном парке «Мастер»	 ООО «ИНТЕЛЕКТ-М»	 2019-2028
Организация швейного производства	 ООО «ФЕНИКС+»	 2019-2027
Организация производства блочно-комплектных электростанций большой мощности	 ООО «ПСМ ПРАЙМ»	 2019-2044
Организация производства тяжелых двигателей	 ООО «КАМАЗ ВЕЙЧАЙ»	 2019-2027
Строительство картонно-полиграфического комбината	 ООО «ПО «РОМАНОВСКИЙ ПЕЧАТНИК»	 2020-2033
Создание пенько-перерабатывающего предприятия	 ООО «СмартХемп Ярославль»	 2020-2022

# СФЕРА ОБРАЗОВАНИЯ



- 1 МОУ лицей №1
- 2 МОУ Левобережная школа
- 3 МОУ СШ №3
- 4 МОУ СШ № 4 «Центр образования»
- 5 МОУ СШ №6
- 6 МОУ СШ № 7
- 7 МОУ Константиновская СШ
- 8 МОУ Павловская ОШ им. А.К. Васильева
- 9 МОУ Столбищенская ОШ
- 10 МОУ Фоминская СШ
- 11 МОУ Чебаковская СШ
- 12 МОУ Ченцевская СШ
- 13 МОУ Великосельская ОШ
- 14 МОУ Верещагинская ОШ
- 15 МОУ Емишевская ОШ
- 16 МОУ Никольская ОШ
- 17 МОУ Першинская ОШ
- 18 МОУ Савинская ОШ

## ТОЧКА РОСТА

— это федеральная сеть центров образования и уникальное пространство, организованное для того, чтобы у детей, живущих в сёлах, труднодоступных местах, рабочих посёлках, были равные условия для получения качественного образования и развития у них современных технологических и гуманитарных навыков.

ЦЕНТР ОБРАЗОВАНИЯ ЕСТЕСТВЕННО-НАУЧНОЙ И ТЕХНОЛОГИЧЕСКОЙ НАПРАВЛЕННОСТИ «ТОЧКА РОСТА»

Реализация образовательных программ

«ХИМИЯ» 1 2 4 7 8 9 16

«БИОЛОГИЯ» 1 2 4 7 8 9 16

«ФИЗИКА» 1 2 3 4 7 9 16

«ИНФОРМАТИКА» 1 5 6 10 11 15 17

«ОКРУЖАЮЩИЙ МИР» 1 4 3 7

«ТЕХНОЛОГИЯ» 1 4 3 5 6 7 8 10 11 15 16 17

«РОБОТОТЕХНИКА» 9

«ШАХМАТЫ» 9

«ОБЖ» 5 10 15 17

## ЦЕНТР ЦИФРОВОГО ОБРАЗОВАНИЯ ДЕТЕЙ «IT-КУБ»



Центр на базе ГПОУ ЯО Тутаевского политехнического техникума»  
– бесплатное обучение для детей от 5 до 18 лет по программам, направленным на ускоренное освоение актуальных и востребованных знаний, навыков и компетенций в сфере информационных технологий:

- **СТАРТ** (5-7 лет)
- **SCRATCH** (7-12 лет)
- **РОБОТОТЕХНИКА** (8-13 лет)
- **АЛГОРИТМИКА** (10-13 лет)
- **ВИРТУАЛЬНАЯ РЕАЛЬНОСТЬ** (10-18 лет)
- **ПРОГРАММИРОВАНИЕ НА ЯЗЫКЕ PYTHON** (11-18 лет)
- **СИСТЕМНОЕ АДМИНИСТРИРОВАНИЕ** (12-16 лет)
- **МОБИЛЬНАЯ РАЗРАБОТКА ПРИЛОЖЕНИЯ НА ANDROID** (13-17 лет)
- **КОМПЬЮТЕРНАЯ ГРАФИКА И ДИЗАЙН** (12-18 лет)
- **ЦИФРОВАЯ ИЛЛЮСТРАЦИЯ** (10-13 лет)
- **КОМПЬЮТЕРНАЯ ГРАФИКА И АНИМАЦИЯ** (13-16 лет)
- **ИЗДАТЕЛЬСКОЕ ДЕЛО** (13-16 лет)
- **КОНСТРУКТОР САЙТОВ** (12-14 лет)
- **ОЛИМПИАДНАЯ МАТЕМАТИКА** (12-14 лет)



# ОБРАЗОВАНИЕ

## МБУДО ЦЕНТР ДОПОЛНИТЕЛЬНОГО ОБРАЗОВАНИЯ «СОЗВЕЗДИЕ»

Многопрофильное образовательное учреждение дополнительного образования, основной целью которого является образовательная деятельность по дополнительным общеобразовательным программам. Предметом деятельности Центра "«Созвездие» является формирование и развитие творческих способностей обучающихся, удовлетворение их индивидуальных потребностей в интеллектуальном, нравственном и физическом совершенствовании, формирование культуры здорового и безопасного образа жизни, укрепление здоровья, а также на организацию их свободного времени.

### *Направления образовательной деятельности:*

- ХУДОЖЕСТВЕННАЯ НАПРАВЛЕННОСТЬ
- ТЕХНИЧЕСКАЯ НАПРАВЛЕННОСТЬ
- СОЦИАЛЬНО-ГУМАНИТАРНАЯ НАПРАВЛЕННОСТЬ
- ЕСТЕСТВЕННОНАУЧНАЯ НАПРАВЛЕННОСТЬ
- ТУРИСТСКО-КРАЕВЕДЧЕСКАЯ НАПРАВЛЕННОСТЬ



# ПОТРЕБНОСТЬ ЭКОНОМИКИ ЯРОСЛАВСКОЙ

ПЕРЕЧЕНЬ ПРОФЕССИЙ И СПЕЦИАЛЬНОСТЕЙ СРЕДНЕГО ПРОФЕССИОНАЛЬНОГО ОБРАЗОВАНИЯ, НАИБОЛЕЕ ВОСТРЕБОВАННЫХ, НОВЫХ И ПЕРСПЕКТИВНЫХ В ЯРОСЛАВСКОЙ ОБЛАСТИ (ТОП-РЕГИОН)

Постановление Правительства Ярославской области №92-п от 12.03.2021 г.

## ОБЛАСТЬ ОБРАЗОВАНИЯ



## УКРУПНЕННЫЕ ГРУППЫ

### ЗДРАВООХРАНЕНИЕ И МЕДИЦИНСКИЕ НАУКИ



31.00.00 Клиническая медицина  
33.00.00 Фармация

### СЕЛЬСКОЕ ХОЗЯЙСТВО И СЕЛЬСКО-ХОЗЯЙСТВЕННЫЕ НАУКИ



35.00.00 Сельское, лесное и рыбное хозяйство  
36.00.00 Ветеринария и зоотехния

### НАУКИ ОБ ОБЩЕСТВЕ



38.00.00 Экономика и управление  
43.00.00 Сервис и туризм

### ОБРАЗОВАНИЕ И ПЕДАГОГИЧЕСКИЕ НАУКИ



44.00.00 Образование и педагогические науки

### ИСКУССТВО И КУЛЬТУРА



54.00.00 Изобразительные и прикладные виды искусства

### ИНЖЕНЕРНОЕ ДЕЛО, ТЕХНОЛОГИИ И ТЕХНИЧЕСКИЕ НАУКИ



08.00.00 Техника и технологии строительства  
09.00.00 Информатика и вычислительная техника  
10.00.00 Информационная безопасность  
11.00.00 Электроника, радиотехника и системы связи  
12.00.00 Фотоника, приборостроение, оптические и биотехнические системы и технологии  
13.00.00 Электро- и теплоэнергетика  
15.00.00 Машиностроение  
18.00.00 Химические технологии  
19.00.00 Промышленная экология и биотехнологии  
22.00.00 Технологии материалов  
23.00.00 Техника и технологии наземного транспорта  
24.00.00 Авиационная и ракетно-космическая техника  
26.00.00 Техника и технологии кораблестроения и водного транспорта  
27.00.00 Управление в технических системах  
29.00.00 Технологии легкой промышленности



# ОБЛАСТИ В КАДРАХ

## ПЕРЕЧЕНЬ ДЕФИЦИТНЫХ ИЛИ НАИБОЛЕЕ ВОСТРЕБОВАННЫХ В ЯРОСЛАВСКОЙ ОБЛАСТИ НАПРАВЛЕНИЙ ПОДГОТОВКИ И СПЕЦИАЛЬНОСТЕЙ ВЫСШЕГО ОБРАЗОВАНИЯ

ОБЛАСТЬ ОБРАЗОВАНИЯ ● ..... || УКРУПНЕННЫЕ ГРУППЫ

МАТЕМАТИЧЕСКИЕ И ЕСТЕСТВЕННЫЕ НАУКИ ●

- 01.00.00 Математика и механика
- 02.00.00 Компьютерные и информационные науки
- 04.00.00 Химия

ИНЖЕНЕРНОЕ ДЕЛО, ТЕХНОЛОГИИ  
И ТЕХНИЧЕСКИЕ НАУКИ ●

- 08.00.00 Техника и технологии строительства
- 09.00.00 Информатика и вычислительная техника
- 11.00.00 Электроника, радиотехника и системы связи
- 13.00.00 Электро- и теплоэнергетика
- 15.00.00 Машиностроение
- 18.00.00 Химические технологии
- 20.00.00 Техносферная безопасность и природообустройство
- 27.00.00 Управление в технических системах
- 29.00.00 Технологии легкой промышленности

ЗДРАВООХРАНЕНИЕ И МЕДИЦИНСКИЕ НАУКИ ●

- 31.00.00 Клиническая медицина

СЕЛЬСКОЕ ХОЗЯЙСТВО И  
СЕЛЬСКОХОЗЯЙСТВЕННЫЕ НАУКИ ●

- 35.00.00 Сельское, лесное и рыбное хозяйство
- 36.00.00 Ветеринария и зоотехния

ОБРАЗОВАНИЕ И  
ПЕДАГОГИЧЕСКИЕ НАУКИ ●

- 44.00.00 Образование и педагогические науки

# ПОТРЕБНОСТЬ ЭКОНОМИКИ ТУТАЕВСКОГО

## КВАЛИФИЦИРОВАННЫЕ РАБОЧИЕ, СЛУЖАЩИЕ — СПО — СПЕЦИАЛИСТЫ СРЕДНЕГО ЗВЕНА

**13.01.10** Электромонтер по ремонту и обслуживанию электрооборудования (по отраслям)

**15.01.05** Сварщик (ручной и частично механизированной сварки (наплавки))

**15.01.23** Наладчик станков и оборудования в механообработке

**15.01.29** Контролер станочных и слесарных работ

**15.01.31** Мастер контрольно-измерительных приборов и автоматики

**15.01.32** Оператор станков с программным управлением

**18.01.33** Лаборант по контролю качества сырья, реактивов, промежуточных продуктов, готовой продукции, отходов производства (по отраслям)

**23.01.07** Машинист крана (крановщик)

**11.02.02** Техническое обслуживание и ремонт радиоэлектронной техники (по отраслям)

**13.02.11** Техническая эксплуатация и обслуживание электрического и электромеханического оборудования (по отраслям)

**15.02.08** Технология машиностроения

**15.02.12** Монтаж, техническое обслуживание и ремонт промышленного оборудования (по отраслям)

**15.02.15** Технология металлообрабатывающего производства

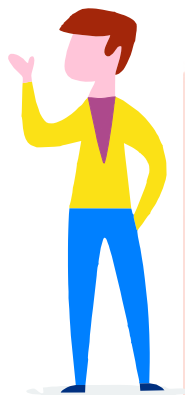
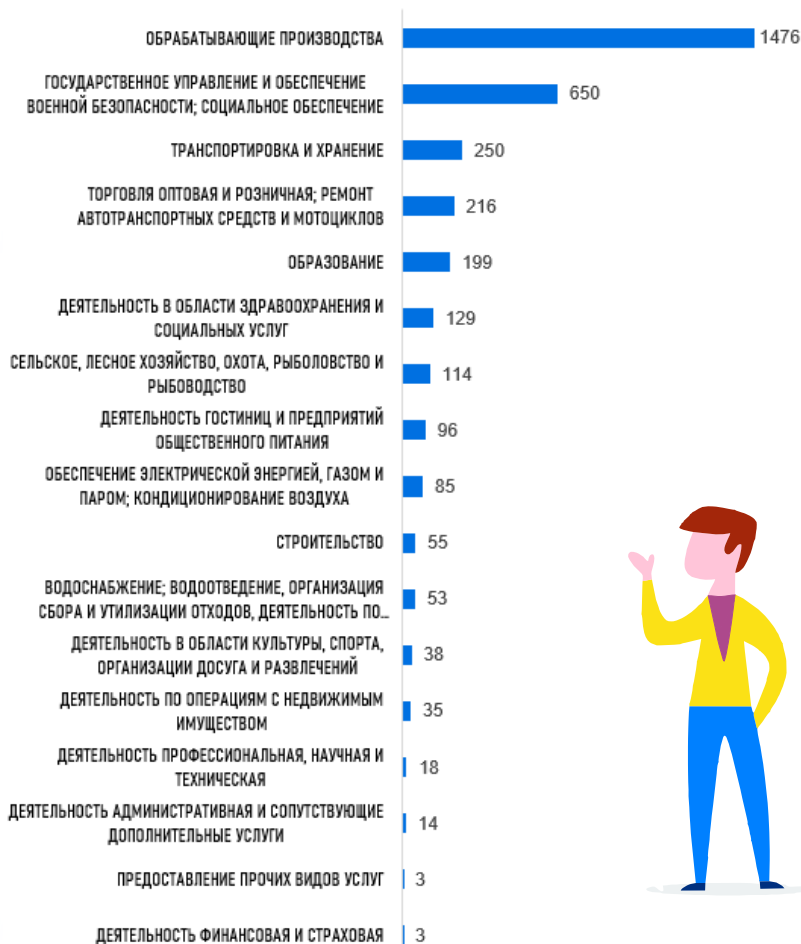
**22.02.06** Сварочное производство

**27.02.07** Управление качеством продукции, процессов и услуг (по отраслям)

- ВО**
- 09.03.04** Программная инженерия
  - 13.03.02** Электроэнергетика и электротехника
  - 15.03.01** Машиностроение
  - 15.03.02** Технологические машины и оборудование
  - 15.03.05** Конструкторско-технологическое обеспечение машиностроительных производств
  - 18.03.01** Химическая технология
  - 20.03.01** Техносферная безопасность
  - 27.03.01** Стандартизация и метрология
  - 27.03.02** Управление качеством

# МУНИЦИПАЛЬНОГО РАЙОНА В КАДРАХ

ОТРАСЛЕВАЯ СТРУКТУРА СПРОСА НА РАБОЧУЮ СИЛУ В ТУТАЕВСКОМ МР





**ЦЕЛЬ** – подготовка управленческих решений по обеспечению необходимого качества среднего общего образования и сокращения разрыва между реальным и «востребованным» старшекласниками рынком труда.



## ЗАДАЧИ

1. **Активизация позиции** выпускников в процессе профессионального выбора.
2. **Отслеживание профессиональных планов** выпускников и выявление основных тенденций.
3. **Отслеживание уровня готовности** выпускников школ к профессиональному выбору.
4. Выявление общей **картины проблем профессионального выбора** у выпускников школ.
5. Подготовка **адресных рекомендаций** руководителям и специалистам системы образования.
6. Контроль **достижений (изменения) уровня готовности** к профессиональному выбору у выпускников в разрезе ООУ, МР, в целом по региону.
7. Выявление **проблем системы профориентационной работы** в регионе.

# ПРОФПЛАНОВ

## ИНТЕГРАЛЬНЫЙ КОЭФФИЦИЕНТ УРОВНЯ ГОТОВНОСТИ К ВЫБОРУ ПРОФЕССИИ

9 класс



11 класс



## ПРОФЕССИОНАЛЬНЫЙ ВЫБОР

### выпускники 9 КЛАССОВ

- 16% РАБОЧИЕ ПРОФЕССИИ
- 14% МЕДИЦИНСКИЕ СПЕЦИАЛЬНОСТИ
- 13% ИТ-СПЕЦИАЛЬНОСТИ
- 12% ПЕДАГОГИЧЕСКИЕ СПЕЦИАЛЬНОСТИ
- 10% ЮРИДИЧЕСКИЕ СПЕЦИАЛЬНОСТИ

### выпускники 11 КЛАССОВ

- 23% МЕДИЦИНСКИЕ СПЕЦИАЛЬНОСТИ
- 14% ЮРИДИЧЕСКИЕ СПЕЦИАЛЬНОСТИ
- 14% СТРОИТЕЛЬНЫЕ СПЕЦИАЛЬНОСТИ
- 9% ИНЖЕНЕРНЫЕ СПЕЦИАЛЬНОСТИ
- 9% ИТ-СПЕЦИАЛЬНОСТИ



### ТОП-РЕГИОН ВОСТРЕБОВАННЫЕ, НОВЫЕ, ПЕРСПЕКТИВНЫЕ ПРОФЕССИИ

18 профессий СПО  
квалифицированных  
рабочих и служащих

≠

### МОНИТОРИНГ ПРОФПЛАНОВ ВЫБОР ВЫПУСКНИКОВ 9 И 11 КЛАССОВ

0 профессий СПО  
квалифицированных  
рабочих и служащих

7 профессий СПО  
специалистов  
среднего звена

≠

0 профессий СПО  
специалистов  
среднего звена

9 направлений подготовки  
высшего образования

≠

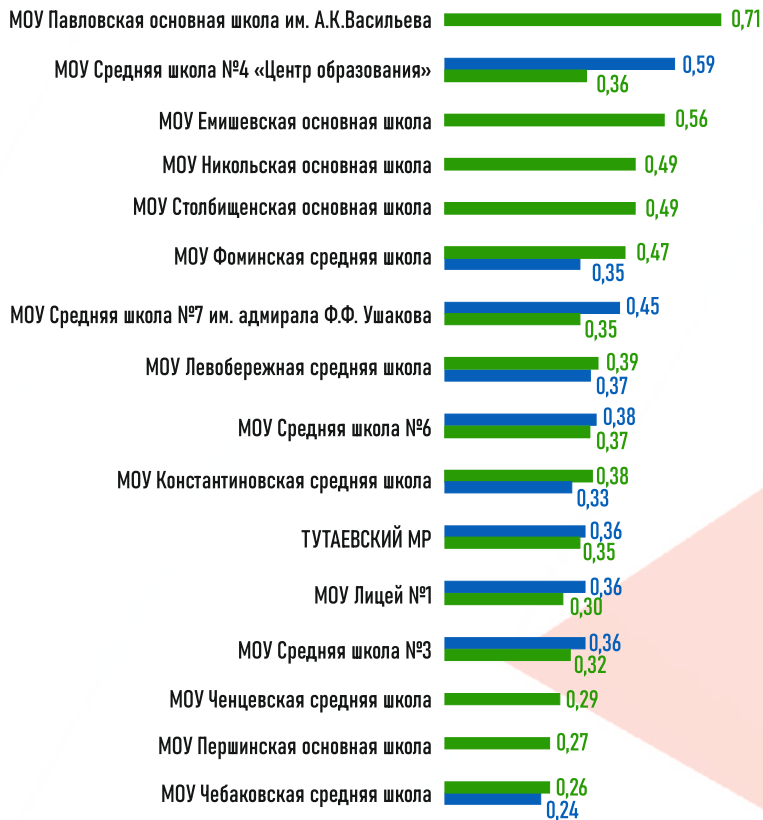
1 направление подготовки  
высшего образования



Среднее профессиональное образование – нет совпадений  
Высшее образование – 1 совпадение



## ИНТЕГРАЛЬНЫЙ КОЭФФИЦИЕНТ УРОВНЯ ГОТОВНОСТИ К ВЫБОРУ ПРОФЕССИИ



# ВЫБОР ПРОФИЛЯ

11%

Гуманитарный

16%

Естественно-  
научный

20%

Технологический

21%

Социально-  
экономический

33%

Универсальный



## ПОВЫШЕНИЕ УРОВНЯ ГОТОВНОСТИ К ПРОФЕССИОНАЛЬНОМУ ВЫБОРУ

- ✓ навыки построения профессионально-образовательной траектории
- ✓ сформированность основных понятий в социально-трудовой сфере
- ✓ представление об инфраструктуре профессиональной помощи
- ✓ особенности и потребности региональной экономики
- ✓ осведомленность о перспективах развития региона и приоритетных сферах экономики

## ПОМОЩЬ В ВЫБОРЕ ПРОФЕССИИ



Центр  
профориентации  
«Ресурс»

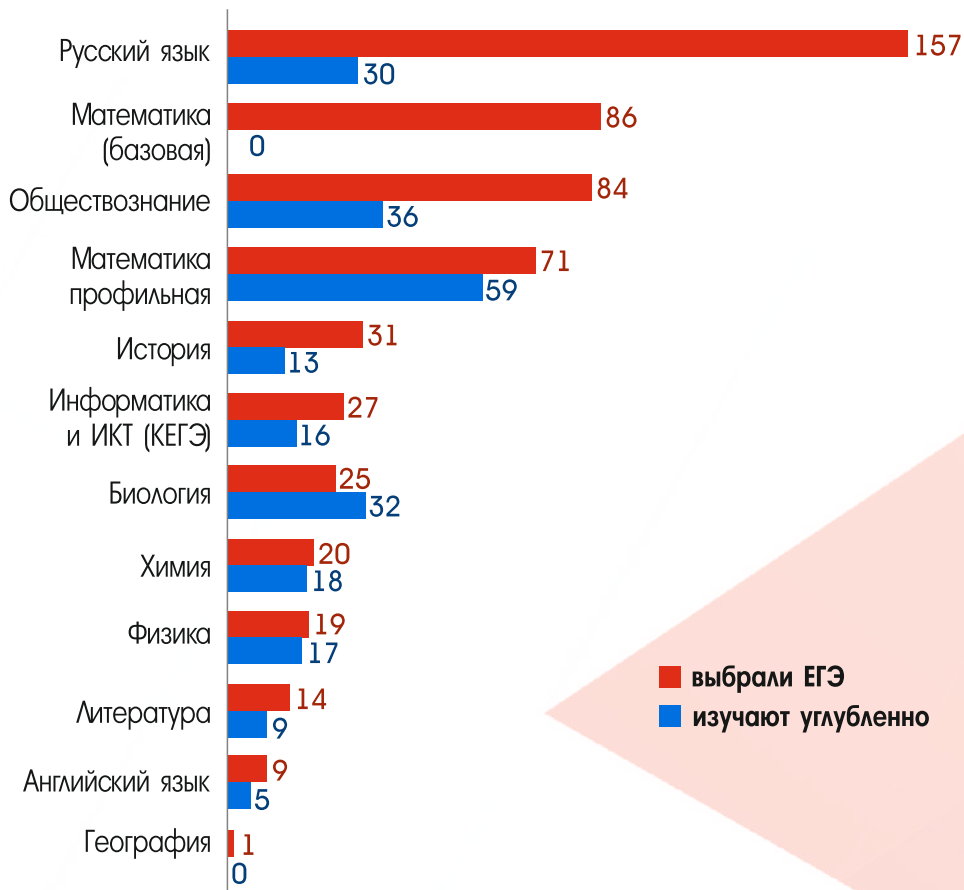


Центр  
занятости  
населения

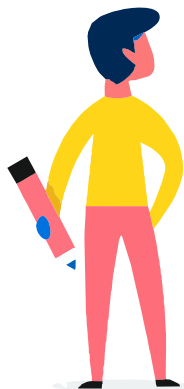
- + Школа
- + Организации профессионального образования
- + ППМС-центры, молодежные центры
- + Предполагаемое место работы
- + Интернет

# ВЫБОР ПРЕДМЕТОВ ЕГЭ

## СООТВЕТСТВИЕ ВЫБОРА ЕГЭ ПРЕДМЕТАМ УГЛУБЛЕННОГО ИЗУЧЕНИЯ



# УРОВЕНЬ



## КАДРОВАЯ ПОТРЕБНОСТЬ



## УРОВЕНЬ СООТВЕТСТВИЯ

0,46

инженерное дело,  
технологии и  
технические науки

0,63

сельское хозяйство  
и сельскохозяйственные  
науки

1,23

образование  
и педагогические  
науки

# СООТВЕТСТВИЯ

## ВЫБОР ВЫПУСКНИКОВ



1,76

науки о обществе

2,48

здравоохранение

2,56

искусство и культура

3,12

математические  
и естественные науки

4,21

гуманитарные  
науки

## ПРОФПОДГОТОВКА В ТУТАЕВСКОМ МР

- 5** профессий СПО по программам квалифицированных рабочих, служащих
- 1** профессия СПО по программам специалистов среднего звена
- 1** направление подготовки высшего образования

### ГПОУ ЯО «ТУТАЕВСКИЙ ПОЛИТЕХНИЧЕСКИЙ ТЕХНИКУМ»

- 13.01.10** Электромонтёр по ремонту и обслуживанию электрооборудования (по отраслям)
- 29.01.07** Портной
- 35.01.13** Тракторист-машинист сельскохозяйственного производства
- 38.01.02** Продавец, контролёр-кассир
- 08.01.25** Мастер отделочных, строительных и декоративных работ

### ТУТАЕВСКИЙ ФИЛИАЛ ФГБОУ ВО

### «РЫБИНСКИЙ ГОСУДАРСТВЕННЫЙ АВИАЦИОННЫЙ ТЕХНИЧЕСКИЙ УНИВЕРСИТЕТ ИМ. П.А. СОЛОВЬЕВА»

- СПО **09.02.07** Информационные системы и программирование
- ВО **13.03.03** Энергетическое машиностроение

**1** совпадение кадровой потребности (см. стр.20) и профессиональной подготовки в Тутаевском МР:

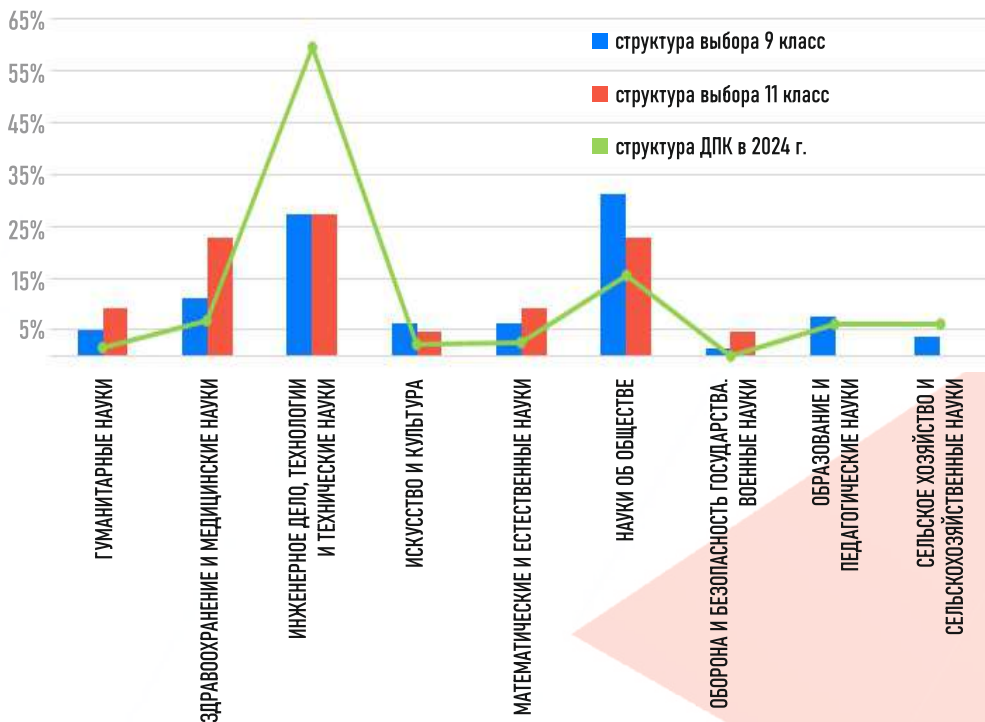
- 13.01.10** Электромонтёр по ремонту и обслуживанию электрооборудования (по отраслям)

**1** совпадение кадровой потребности (см. стр.20) и выбора выпускников в Тутаевском МР:

- 09.03.04** Программная инженерия

# ПОТРЕБНОСТЯМ ЭКОНОМИКИ

## СООТВЕТСТВИЕ ВЫБОРА ПРОФЕССИЙ ВЫПУСКНИКОВ КАДРОВЫМ ПОТРЕБНОСТЯМ В РАЗРЕЗЕ УКРУПНЕННЫХ ГРУПП ПРОФЕССИЙ И СПЕЦИАЛЬНОСТЕЙ



# ВЫЯВЛЕННЫЕ ПРОБЛЕМЫ

Достаточно **низкая динамика достижения согласованности профессиональных намерений выпускников и потребностей региональной экономики.**

При наличии позитивных изменений, **информированность выпускников общеобразовательных организаций** о перспективах развития региона и рынке труда остается недостаточной.

Показатель уровня готовности к выбору профессии в 2021/2022 практически не изменился по сравнению с прошлым годом (в целом уровень готовности у одиннадцатиклассников вырос на 3%). Продолжает оставаться **несформированным навык построения профессионально-образовательной траектории;** сохраняется слабое представление о взаимосвязи рынка труда и рынка образовательных услуг.

Зафиксирована **высокая ориентация одиннадцатиклассников на ВУЗы других регионов** в г. Переславле и г. Рыбинске и, как следствие, прогнозируется сокращение предложения на региональный рынок труда из-за оттока молодежи в другие регионы.



# ВЫБОРА ПРОФЕССИИ

Сохраняется **невысокая степень освоения и сформированности основных понятий в социально-трудовой сфере**, а также понятий, характеризующих ситуацию изменений в контексте профессиональной деятельности, факторов выбора и их взаимосвязей.

**Не сформировано представление выпускников об инфраструктуре профориентационной помощи**, об организациях, оказывающих информационно-консультационную помощь по вопросам профессионального выбора. Менее 20% одиннадцатиклассников имеют представление о месте получения помощи по вопросам выбора профессии.



**Структурное несоответствие профессионального выбора и потребностей регионального рынка труда** в условиях новых требований к образованию можно зафиксировать как ключевую качественную проблему профессионального самоопределения выпускников и профориентационной работы в регионе.



ЦЕНТР «РЕСУРС»  
2022